

ಎಡದಿಂದ ಬಲಕ್ಕೆ:

1. ವಿದೇಶೀಯರನ್ನು ಕಂಡರೆ ಇಂಥ ತಾತ್ಕಾರ ಏಕೆ? 4
3. ಪರಿಣಾಮದ ಕಲ್ಪನೆಯೂ ಇಲ್ಲದ್ದು ಭಾರೀ ತಪ್ಪಾಯಿತು 3
4. ವೇಷವನ್ನು ಬದಲಿಸುತ್ತಲೇ ಇರುವುದು ಆಕೆಯ ಒಂದು ದುಶ್ಚಟ 3
6. ಶಾಸನ ರೀತ್ಯಾ ಮಂಜೂರಾದದ್ದು 'ತಿಂಗಳ ಊಟ'ದ ಗೌರವಧನ 4
8. ಜಾತ್ರೆಗೆ ಹೊರಟವರಿಗೆ ಈತ ಒಳ್ಳೆಯ ಸಂಗಡಿಗ 4
10. ಹರಿದ್ವಾರಕ್ಕೆ ಇಲ್ಲಿಂದ 'ವಿಷ್ಣುವಿನ ಮಾರ್ಗ'ದಷ್ಟೇ ದೂರ 4
12. 'ಅಡವಿಯ ಅರಸ'ನಂತಿದ್ದೂ ಬಿಸಿಗೆ ಕರಗಿ ಅಡುಗೆಯಲ್ಲಿ ಬೆರೆಯುವುದೇ? 4
16. ಕಲಶದ ನೀರಿನಲ್ಲೂ ಇದೇನು ಕೊಳೆ, ಕಸ? 3
17. ತಂಬೆಳಕಿನಲ್ಲಿ ಕಂಡದ್ದು ಹೊಗೆ ಬರಿಸುವ ಮಾದಕ ವಸ್ತು 3
18. ಕಾಡನ್ನು ಕಂಡು ಬರಲು ತಕ್ಕ ಸುಲೋಚನ 4

ಮೇಲಿಂದ ಕೆಳಕ್ಕೆ:

1. ವೇದಿಕೆಯನ್ನು ಏರಿದೊಡನೆ ಹೊಸ ಹಾದಿಗಳು ಗೋಚರ 3
2. ನೋವಿಲ್ಲದಂತೆ ಮಾಡುವ ಈ ಚಿಕಿತ್ಸಾ ಕ್ರಮದಲ್ಲಿ ಏನು ಹೊಸತನ? 3
3. ಆಕೆ ಪಡೆದ ಪಾರಿತೋಷಕದ ಹೊಳಪು ನೋಡಿದಿರಾ? 3
5. ಮನ ಮೆಚ್ಚುವಂತೆ ಮಾಡುವ ವಿನಯಶೀಲತೆ 3
6. ಮಹಾನ್ ವ್ಯಕ್ತಿಯಾಗಿದ್ದರು ಆತನ ಮಾತೆಯ ತಂದೆ 4
7. ವ್ಯಾಪಾರವನ್ನು ಹೆಚ್ಚಿಸಲು ಹೀಗೊಂದು ಹೊಸ ಬಗೆ 4
8. ಜಂಬವೇನೂ ಇಲ್ಲ; ಅಲ್ಲಿ ನೀರಿಗೇ ತುಂಬ ಕೊರತೆ 4
9. ಆತನ ಪರಮಾಪ್ತ ವ್ಯಕ್ತಿ 'ಲಕ್ಷ್ಮಿಯ ಗಂಡ' 4
11. ಎಂಥ ದುಷ್ಟರನ್ನೂ ಕಟ್ಟಿಹಾಕಬಲ್ಲಂಥ ದೈರ್ಯ ಆಕೆಗಿದೆ 3
13. ಕುಸುಮಗಳನ್ನು ಸಂಗ್ರಹಿಸಲು ಮುಂಜಾನೆಯೇ ಸರಿ 3
14. ಭಾರೀ ಶಂಖದೊಳಗೆ ಅಡಗಿ ಕುಳಿತಿದೆ ನೋಡಿ ಬಿಲವಾಸಿ 3
15. ಆಗಂತುಕರನ್ನು ಕಂಡರೆ ಆಕೆಗೆ ಹೆದರಿಕೆ 3

24-10-2019 ಉತ್ತರಗಳು

ಎಡದಿಂದ ಬಲಕ್ಕೆ:

1. ಉದ್ದೇಶ 3.ಅರಸು (=ಅರಸ) 4. ಮಹತ್ವ 6. ತರುಲತೆ 7. ವಿತರಕ
9. ರುಣಮುಕ್ತಿ (= ಋಣಮುಕ್ತಿ) 1. ಮನೀಯ 15. ವಜನು 16. ದುಮ್ನಾನ್
17. ಮಸ್ತಕ

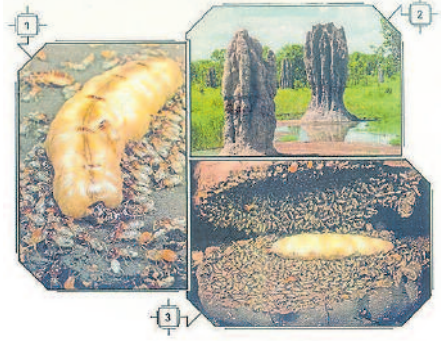
ಮೇಲಿಂದ ಕೆಳಕ್ಕೆ:

1. ಉಸುರು (=ಹೇಳು) 2. ಶಮನ 3. ಅನಲ 5. ತ್ವರಿತ 6. ತಳಿರು 8. ಕಲಾಯ
10. ಮುಸುವ =ಮುಸಿಯು) 12. ಮಲಿನ 13. ಜನುಮ 14. ಮುದುಕ

ರಾಣಿ ಗೆದ್ದಲು: ಏನು ವೈಶಿಷ್ಟ್ಯ?

ಗೆದ್ದಲು. ಪಿಡುಗಿನ ಕೀಟವಾಗಿ ಅದು ಅತ್ಯಂತ ಪರಿಚಿತ. ಆದರೆ ಅದರ ಬದುಕಿನ ಅದ್ಭುತಗಳೆಲ್ಲ ಅಷ್ಟೇ ಅಪರಿಚಿತ. ಈಗ್ಗೆ ಸುಮಾರು 25 ಕೋಟಿ ವರ್ಷಗಳ ಹಿಂದೆ ಅವತರಿಸಿ, 3000ಕ್ಕೂ ಅಧಿಕ ಪ್ರಭೇದಗಳಾಗಿ ವಿಕಸನಗೊಂಡಿರುವ ಗೆದ್ದಲು ದೃಷ್ಟಿ ಶಕ್ತಿಯೇ ಇಲ್ಲದ, ಮತ್ತೆಗಿನ ಶರೀರದ, ಬಿಳಿ ಬಣ್ಣದ ಕೀಟ. ಅದರ ಗಾತ್ರ ಮತ್ತು ಬಣ್ಣಗಳಿಂದಾಗಿ 'ಬಿಳಿ ಇರುವೆ' ಎಂದೂ ತಪ್ಪಾಗಿ ಕರೆಯಲ್ಪಡುವ ಗೆದ್ದಲು ವಾಸ್ತವವಾಗಿ ಜಿರಳೆಗಳ ಅತಿ ಸನಿಹದ ಸಂಬಂಧಿ. ಬೆಳಕಿನ ಅಗತ್ಯವಿಲ್ಲದ, ಬಿಸಿಲನ್ನು ಸಹಿಸದ, ಹಾಗಾಗಿ ನೆಲದೊಳಗೇ ಸಂಸಾರ ಹೂಡುವ ಈ ಕೀಟಕುಟುಂಬ ನೆಲದ ಮೇಲೆ ರಕ್ಷಣಾ ಕೋಟೆಯಾಗಿ ನಿರ್ಮಿಸುವ 'ಹುತ್ತ' (ಚಿತ್ರ 2) ಅದೊಂದು ಅದ್ಭುತ ನಿರ್ಮಿತಿ. ನೆಲದ ಆಳದಲ್ಲಿ ಸಾವಿರಾರು ಕೊಠಡಿಗಳಿಂದ ಕೂಡಿರುವ ಇಂಥ ಪ್ರತಿ 'ಮನೆ'ಯೊಳಗೂ ಒಂದು ರಾಣಿ, ಒಂದು ರಾಜ, ಲಕ್ಷಾಂತರ ಸೈನಿಕರು ಮತ್ತು ಕೆಲಸಗಾರರು ಹಾಗೆ ಒಟ್ಟು ಕನಿಷ್ಠ ಹತ್ತ ಲಕ್ಷ 'ಜನಸಂಖ್ಯೆ' ಸಾಮಾನ್ಯ. ಇಂಥ ಇಡೀ ಕುಟುಂಬದ ಅತ್ಯಂತ ಸಾಮರಸ್ಯದ ಸಹಭಾಳಿಗೆ ರಾಣಿ ಗೆದ್ದಲಿನದೇ ಸರ್ವ ವಿಧ ನಿರ್ದೇಶನ, ನಿಯಂತ್ರಣ. ಗೆದ್ದಲ ಕುಟುಂಬದಲ್ಲಿ, ಅಷ್ಟೇ ಏಕೆ, ಇಡೀ ಕೀಟಲೋಕದಲ್ಲೇ, ರಾಣಿ ಗೆದ್ದಲಿನ ಪರಮ ವಿಸ್ಮಯದ ವೈಶಿಷ್ಟ್ಯಗಳು ಹಲವಾರು. ಪ್ರಮುಖವಾಗಿ:

*ಗೆದ್ದಲುಗಳ ನಾಲ್ಕು ವಿಧಗಳಲ್ಲೂ ರಾಣಿ ಗೆದ್ದಲಿನದೇ ಅತ್ಯಂತ ದೃಶ್ಯ ಗಾತ್ರ; ಸೈನಿಕರ ಮತ್ತು ಕೆಲಸಗಾರರ ಹತ್ತಾರು ಪಟ್ಟು ಗಾತ್ರ (ಚಿತ್ರ 1 ಮತ್ತು 3ರಲ್ಲಿ ಗಮನಿಸಿ). ರಾಣಿ ಗೆದ್ದಲಿನ ಶರೀರದ ಹಿಂಬದಿಯಂತೂ ಎಷ್ಟು ದೊಡ್ಡದಂದರೆ ರಾಣಿ ನಡೆದಾಡುವುದು ಇರಲಿ, ಅಲುಗಾಡುವುದೂ ಅಸಾಧ್ಯ! ವಿಶೇಷ ಕೋಣೆಯೊಂದರಲ್ಲಿ ನಿಶ್ಚಲವಾಗಿ ಉಳಿವ ರಾಣಿಯನ್ನು ನೂರಾರು ಕೆಲಸಗಾರರು ಮುತ್ತಿ ನಿಂತು ಸರ್ವ ವಿಧ ಸೇವೆಗಳನ್ನೂ ಒದಗಿಸುತ್ತವೆ. ಬಾಯಿಗೆ ಆಹಾರ ಉಣಿಸಿ, ಶರೀರವನ್ನು ಸ್ವಚ್ಛವಾಗಿಡುತ್ತವೆ.



* ಗೆದ್ದಲ ರಾಣಿ ವಾಸ್ತವವಾಗಿ 'ಮೊಟ್ಟೆ ಇಡುವ ಜೀವಂತ ಯಂತ್ರ'! ರಾಣಿ ಗೆದ್ದಲು ಜೀವನದುದ್ದಕ್ಕೂ ದಿನವಿಡೀ ನಿರಂತರವಾಗಿ ಪ್ರತಿ ಮೂರು ಸೆಕೆಂಡ್ ಗೆ ಒಂದರಂತೆ ಮೊಟ್ಟೆ ಇಡುತ್ತಲೇ ಇರುತ್ತದೆ. ಎಂದರೆ, ದಿನಕ್ಕೆ 30,000 ಮೊಟ್ಟೆಗಳು! ರಾಣಿಯ ಸೇವೆಯಲ್ಲಿರುವ ಕೆಲಸಗಾರರು ಪ್ರತಿ ಮೊಟ್ಟೆಯನ್ನೂ ಆಗಿಂದಾಗಲೇ ಗೂಡಿನ ವಿಶೇಷ ಕೊಠಡಿಗೆ ಸಾಗಿಸುತ್ತವೆ. * ಗೆದ್ದಲುಗಳ ಕುಟುಂಬದಲ್ಲಿ ರಾಣಿ ಗೆದ್ದಲಿನದೇ ಅತ್ಯಂತ ಹೆಚ್ಚು ಆಯುಷ್ಯ ಕೂಡ. ಇಡೀ ಕೀಟ ಸಾಮ್ರಾಜ್ಯದಲ್ಲೇ ರಾಣಿ ಗೆದ್ದಲಿನಷ್ಟು ದೀರ್ಘಾಯುಷಿ ಇನ್ನಾವುದೂ ಇಲ್ಲ. ರಾಣಿ ಗೆದ್ದಲಿನ ಕನಿಷ್ಠ ಆಯುಷ್ಯ 15 ವರ್ಷ; ಗರಿಷ್ಠ 50 ವರ್ಷ. ಕೆಲಸಗಾರರು ಮತ್ತು ಸೈನಿಕರು ಗರಿಷ್ಠ ಎರಡೇ ವರ್ಷ! ಹಾಗಾಗಿ ತನ್ನ ಜೀವಿತಾವಧಿಯಲ್ಲಿ ಏಳೆಂಟು ತಲೆಮಾರುಗಳಿಗೆ, ಒಟ್ಟು ಕೋಟ್ಯಂತರ ಮರಿಗಳಿಗೆ ಜನ್ಮ ನೀಡುವ 'ಮಹಾಮಾತೆ'ಯಾಗಿರುವುದೂ ರಾಣಿ ಗೆದ್ದಲಿನ ವಿಶಿಷ್ಟ ವಿಶ್ವದಾಖಲೆ. ರಾಣಿ ಮೃತವಾದೊಡನೆ ಇಡೀ ಕುಟುಂಬವೇ ದಿಕ್ಕೆಟ್ಟು ವಿನಾಶಗೊಳ್ಳುತ್ತದೆ.

■ ಎನ್. ವಾಸುದೇವ್