



ಪ್ರಶ್ನಾಂಕಣ

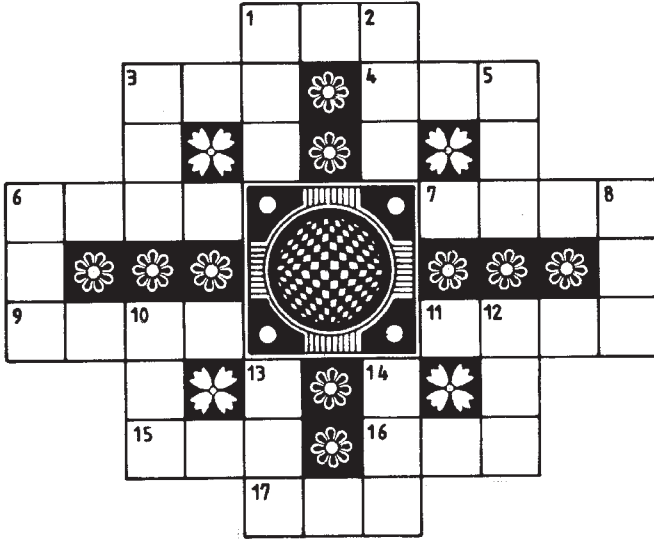
ಜೀವಂತ ಪಳೆಯುಳಿಕೆ ಎಂದರೇನು?

ಪುರಾತನ ಕಾಲದ ಯಾವುದೇ ಜೀವಿಯ, ಎಂದರೆ ಸಸ್ಯದ ಅಥವಾ ಪ್ರಾಣಿಯ, ಯಾವುದೇ ರೂಪದ ಕುರುಹು ಅಥವಾ ಅವಶೇಷವೇ ಪಳೆಯುಳಿಕೆ. ಪುರಾತನ ಕಾಲಕ್ಕೆ ಸೇರಿದ ಜೀವಿ ಪ್ರಭೇದಗಳ ಖೀಳಿಗಳು ಮೂಲ ರೂಪದಲ್ಲಿಯೇ ಉಳಿದಿದ್ದರೆ, ಎಂದರೆ ರೂಪ, ಗಾತ್ರ, ದೇಹ ರಚನೆ, ಆಹಾರ ಕ್ರಮ, ಸಂತಾನ ವಿಧಾನ ಇತ್ಯಾದಿ ಯಾವುದರಲ್ಲೂ ಕಿಂಚಿತ್ತೂ ಮಾರ್ಪಟ್ಟಲ್ಲದೆ ಉಳಿದಿದ್ದರೆ, ಅಂತಹ ಜೀವಿಗಳೇ 'ಜೀವಂತ ಪಳೆಯುಳಿಕೆಗಳು.'

ನಿಮಗೇ ತಿಳಿದಂತೆ ಎಲ್ಲ ಜೀವಿಗಳೂ ಕಾಲದಿಂದ ಕಾಲಕ್ಕೆ ಬದಲಾಗುವ ಭೂ ಪರಿಸರಕ್ಕೆ ಹೊಂದಿಕೊಳ್ಳಲು ವಿಧ ವಿಧ ಶಾರೀರಿಕ ಮಾರ್ಪಾಡುಗಳನ್ನು ಪಡೆದು ವಿಕಾಸದ ಹಾದಿ ಹಿಡಿಯುತ್ತವೆ. ಆದರೆ ಏಕೋ ಹೇಗೋ ಆಕಸ್ಮಿಕವಾಗಿ ಕೆಲ ಜೀವಿಗಳು ಲವಲೇಶವೂ ಬದಲಾಗದೆ ಉಳಿದುಬಿಡುತ್ತವೆ. ಅವೇ 'ಜೀವಂತ ಪಳೆಯುಳಿಕೆಗಳು.' ಸೃಷ್ಟವಾಗಿಯೇ ಇಂಥ ಜೀವಿಗಳು ಬಹಳ ಅಪರೂಪ. ಹಾಗಾಗಿ ಅವಕ್ಕೆ ತುಂಬ ಮಹತ್ವ.

ಅತ್ಯಪರೂಪ ಹೌದಾದರೂ ಜೀವಂತ ಪಳೆಯುಳಿಕೆಗಳು ನೆಲಾವಾರದಲ್ಲೂ, ಜಲಾವಾರದಲ್ಲೂ ಪತ್ತೆಗೊಂಡಿರುವುದು ವಾಸ್ತವ. ಎರಡು ಸುಪ್ರಸಿದ್ಧ ನಿದರ್ಶನಗಳು:

ಹಿಂದೂ ಮಹಾಸಾಗರದಲ್ಲಿ, ಆಫ್ರಿಕದ ಸನಿಹದ 'ಕೋಮೋರೋ' ದ್ವೀಪಗಳ ಆಸುಪಾಸಿನ ಕಡಲ ಪ್ರದೇಶಗಳಲ್ಲಿ, ಬೆರಳೆಣಿಕೆ ಸಂಖ್ಯೆಯಲ್ಲಿ, ಒಂದು ವಿಶಿಷ್ಟ ವಿಚಿತ್ರ ಮತ್ಸ್ಯಪ್ರಭೇದ ಅಸ್ತಿತ್ವದಲ್ಲಿದೆ. ಅದರ ಹೆಸರು 'ಸೀಲಕಾಂತ್'



ಎಡದಿಂದ ಬಲಕ್ಕೆ:

- ಯಾರ ಆಸ್ತಿಯೂ ಶಾಶ್ವತವಲ್ಲ, ಬಿಡಿ (3)
- ಅಬ್ಬರ ನಿಂತೊಡನೆ ಕಿಂಚಿತ್ತೂ ಮೋಡ ಇಲ್ಲ (3)
- ಮಾರ್ದನ ಕೇಳಿಸುವುದು ಭೂಮಿಯಲ್ಲಿ ಮಾತ್ರ (3)
- ಹೊಸ ಕಾಯಕದಲ್ಲಿ ನೆರವು ನೀಡುವವ ಯಾರು? (4)
- ಮುಂಜಾನೆಯಲ್ಲೇ ಪ್ರತ್ಯಕ್ಷನಾದ ಮುಖ್ಯಸ್ಥ (4)
- ತೇರು ತರಿಸುವಲ್ಲಿ ಭಾರೀ ಆತುರ ಏಕೆ? (4)
- 'ಕಪ್ಪು ಕಹಿ ಎಲೆ' - ಒಗ್ಗರಣೆಗೇ ಸರಿ (4)
- ಕೊಟ್ಟಿದ್ದನ್ನೆಲ್ಲ ಕಿತ್ತುಕೊಳ್ಳಲು ಜಗಳ (3)
- ಭಾರೀ ಪರಿಭವ, ಈಗ ಶುರು (3)
- ಸೆಳೆತಕ್ಕೆ ಸಿಲುಕುವ ಮೊದಲೇ ರವಾನಿಸಿ (3)

ಮೇಲಿಂದ ಕೆಳಕ್ಕೆ:

- ಅದರಲ್ಲೇನು ಬೆರಕೆ? ಅದೊಂದು ಖನಿಜ ಅಷ್ಟೆ (3)
- ಮೇಷ ರಾಶಿಯಲ್ಲಿ ಲಕ್ಷ್ಮಿಯ ಒಡೆಯ (3)
- ನಿದ್ರೆಯಲ್ಲಿದ್ದಾಗಲೂ ಆತನಿಗೆ ಕರುಣೆ ಇಲ್ಲ (3)
- ತೇಜಸ್ವಿನಿಂದ ಕೂಡಿದ್ದು ಈಗ ಪೂರ್ತಿ ಮಂಕು (3)
- ಸಾಮಾನು ತರಲು ಹೋದದ್ದು ಸುತನ ಜೊತೆಗೆ (3)
- ನಾವು ಎಲ್ಲಿದ್ದರೂ ಸಂತಸ ಪಡೆಯುವುದು ಹೇಗೆ? (3)
- ಪತಾಕೆಯಲ್ಲಿ ಸುತ್ತಿಟ್ಟ ಬಂದೂಕು ನೋಡಿದಿರಾ? (3)
- ಋಷಿಗಳಿಗೂ ಬಹು ಪ್ರಿಯವಾದ ಸಂಗೀತ ಸ್ವರ (3)
- ಕಷ್ಟ ಕೊಡಲು ಹೋದವರಿಗೇ ವಿಪತ್ತು ಬಂತು (3)
- ಸಿಪಾಯಿಯ ಚಹರೆ ತೊಟ್ಟ ಸೇವಕ ನೋಡಿ (3)

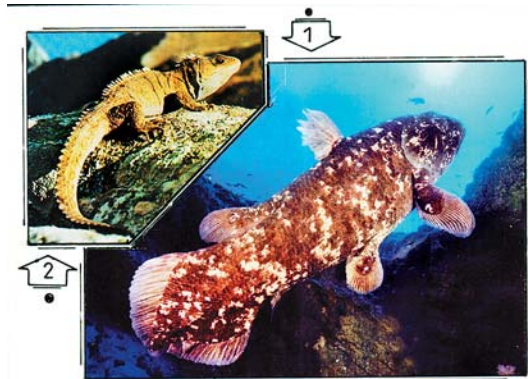
ಪದಬಂಧ 20-06-2013 ರ ಉತ್ತರಗಳು

ಎಡದಿಂದ ಬಲಕ್ಕೆ:

- ಅಪ್ರಸಿದ್ಧ; 3. ಕಿಚಡಿ; 7. ಕಂತೆ ಕಂತೆ; 8. ವಿಳಂಬ; 9. ಗೆರೆ; 12. ಲತೆ;
- ಚಹರೆ; 15. ವನಪಾಲ; 17. ಹರುಷ; 18. ಕಳಕಳಿ.

ಮೇಲಿಂದ ಕೆಳಕ್ಕೆ:

- ಅಡಿ; 2. ಸಿದ್ಧತೆ; 4. ಚರ್ಮಾಂಬರ; 5. ಕೈತೆಗೆ; 6. ಆವಿಬಲ;
- ರೆಬೆರೆಬೇ (ಬೇರೆ ಬೇರೆ ತಲೆ ಕೆಳಗು); 11. ವಂಚಕರು; 13. ತೆವಲು;
- ಪಾತಾಳ; 17. ಹಳಿ.



(ಚಿತ್ರ-1). ಈ ಮೀನಿನ ಅವತರಣವಾದದ್ದು ಈಗ್ಗೆ ನಾಲ್ಕು ನೂರು ದಶ ಲಕ್ಷ ವರ್ಷ ಹಿಂದೆ. ತಿಳಿ ನೀಲಿ ವರ್ಣದ, ಎರಡು ಮೀಟರ್ ಉದ್ದದ ಶರೀರದ ಈ ಮತ್ಸ್ಯ ಪ್ರಭೇದ ಯಾವ ವಿಧದಲ್ಲೂ ಅದರ ಮೂಲ ಪೂರ್ವಜರಿಂದ ಸ್ವಲ್ಪವೂ ಬದಲಾಗಿಲ್ಲ. ಅದರದು ತುಂಬ ಬಲಿಷ್ಠ ದವಡೆಗಳು; ಮೈಯನ್ನಾವರಿಸಿದ ವಜ್ರ ಕವಚದಂಥ ಚಕ್ಕೆ ಚಕ್ಕೆ ಚರ್ಮ. ಅದರ ಕಿರುಗಳು ಉದ್ದವಾಗಿ ಊರುಗೋಲುಗಳಂತೆ ಬೆಳೆಯುತ್ತವೆ. ಸೀಲಕಾಂತ್‌ನ ಮೆದುಳಂತೂ ಅತ್ಯಂತ ಪುಟ್ಟದ್ದು; ಮೆದುಳಿನ ತೂಕ ದೇಹ ತೂಕದ ಹದಿನೈದು ಸಾವಿರದ ಒಂದಂಶ ಅಷ್ಟೆ! ಅದೂ ಇರಲಿ, ಈ ಮೀನು ಇನ್ನೆಲ್ಲ ಮತ್ಸ್ಯ ಪ್ರಭೇದಗಳಂತೆ ಮೊಟ್ಟೆ ಇಡುವುದಿಲ್ಲ; ನೇರವಾಗಿ ಮರಿಗಳನ್ನೇ ಪ್ರಸವಿಸುತ್ತದೆ.

ಈಗ್ಗೆ ಎರಡು ನೂರು ದಶಲಕ್ಷ ವರ್ಷ ಹಿಂದೆ ಅವತರಿಸಿ, ಡೈನೋಸಾರ್‌ಗಳ ಸಮಕಾಲೀನನಾಗಿದ್ದು, ಅವುಗಳಂತೆಯೇ ಸರೀಸೃಪ ವರ್ಗಕ್ಕೆ ಸೇರಿದ, ಆದರೆ ಅಳಿದುಹೋಗದೆ ಉಳಿದುಬಂದಿರುವ ಹಲ್ಲಿ ಪ್ರಭೇದವೊಂದು ನ್ಯೂಜಿಲ್ಯಾಂಡ್ ನಲ್ಲಿ ಅಲ್ಪ ಸಂಖ್ಯೆಯಲ್ಲಿದೆ. 'ಟ್ಟಟಾರಾ' (ಚಿತ್ರ-2) ಎಂಬ ಈ ಹಲ್ಲಿ ಇಪ್ಪತ್ತು ಕೋಟಿ ವರ್ಷ ಹಿಂದಿದ್ದ ಅದರ ಮೂಲ ಪೂರ್ವಜರ ಪಡಿಯಚ್ಚಿನಂತೆಯೇ ಉಳಿದು ಜೀವಂತ ಪಳೆಯುಳಿಕೆಯಾಗಿದೆ.

■ ಎನ್. ವಾಸುದೇವ್