

ಎಡದಿಂದ ಬಲಕ್ಕೆ

1. ಅಲ್ಲಿನ ಜನರ ಸಂಗಡ ತಿರುಗಾಡಿ ಬಂದ ಸಮಾಚಾರ ಗೊತ್ತೇ? (3)
3. ಆ ಸಾವುಕಾರನ ಮನೆಯ ಜವಾನ ಹೇಗೆ? (3)
4. ಮಗನ ಕಣ್ಣಲ್ಲಿ ನೋಡಿ ಎಂಥ ಹೊಳಪು! (3)
6. ರಂಗಿನಾಟದ ನಡುವೆ ನುಗ್ಗಿ ಬಂದದ್ದು ಗಂಡು ಕುರಿ (3)
7. ಗೌರವಿಸುವವರತ್ತ ಬಂದೇ ಬಂದಾನು ಶ್ರೀ ಗಣೇಶ (4)
9. ಮಗನಲ್ಲಿ ಮನ ಬಿಚ್ಚಿ ಮಾತಾಡದ ಬಿಗುವೇಕೆ? (4)
11. ಮುದುಕರಾದರೂ ಮನಸು ಮಾತ್ರ ಒಳ್ಳೇ ಸಿಹಿ (4)
13. ತೇರಿಗೆ ಕಟ್ಟಿರುವ ಮತ್ತೆ ಮತ್ತೆ ನೋಡಬೇಕೆನಿಸುವ ಕುದುರೆ (4)
15. ಶಂಭುಲಿಂಗನ ಕೈಯಲ್ಲಿ ಶಂಖ ಹೊತ್ತ ಜೀವಿ (3)
17. ಕೂಗು ಹಾಕಿದ್ದರ ಕುರಿತು ಎಷ್ಟು ವ್ಯಂಗ್ಯ ಮಾತು! (3)
18. ಮೊಸರು ಹಂಚುವುದಿರಲಿ, ಮೊದಲು ರಂಜಿಸು - ಸಂತೈಸು (3)
19. ಹಣವಿರಲಿಲ್ಲವೆಂದು ಎಲ್ಲವನ್ನೂ ಅಲ್ಲೇ ಬಿಟ್ಟು ಹೋದರೇ? (3)

ಮೇಲಿಂದ ಕೆಳಕ್ಕೆ

1. ನೋಟಕ್ಕೆ ಪೆಟ್ಟು ಬಿದ್ದು ಭಾರೀ ಹಿಂಸೆಯಾಗಿದೆ (3)
2. ಮಿತಿ ಮೀರುವಂತಿದೆ ಆಕೆಯ ಸೊಕ್ಕು (3)
3. ಸಾಸಿವೆಯ ರುಚಿ ತಿಳಿಯಲು ಸ್ವಲ್ಪ ತಿಂದು ನೋಡು (3)
5. ಗಾಳಿಯಲ್ಲಿ ಏನದು ಗಡಗಡ ಸದ್ದು? (3)
7. ಗುರುವನ್ನು ಗಮನಿಸು, ಮರ್ಯಾದೆ ನೀಡು (4)
8. ಲಾಭ ತರಲೆಂದು 'ಶಿರದ ಮೇಲೆ ಹೊರೆ' - ಹಾಗಾದರೂ ಭಾರೀ ತೊಂದರೆ (4)
9. ಮರೆತು ಬೆರೆಸಿದ್ದಕ್ಕೆ 'ಶಾಖಿ ತುಂಬಿದ ನುಡಿ' (4)
10. ನಂದಿ ವಿಗ್ರಹ ಮುಂದಿರತ ಅತ್ಯಂತ ಕೀಳು ಮನುಷ್ಯ (4)
12. ಮುಂದಕ್ಕೆ ಏನೇ ಇರಲಿ, ಮೊದಲು ಕೆಳಕ್ಕೆ ಹಾಕು (3)
11. ಸಜ್ಜನರ ಸಮೂಹ ಇದು - ಹಾಡಿ ಮನೋಲ್ಲಾಸ ಪಡಿಸು (3)
15. ಶೂರನ ಕೈಯಲ್ಲಿರುವ ಈಶ್ವರ (3)
16. ಕರಿ ಮೇಣಸನ್ನು ಸ್ವಚ್ಛಗೊಳಿಸಲು ಏನು ಸಾಧನ? (3)

23-04-15ರ ಉತ್ತರಗಳು

ಎಡದಿಂದ ಬಲಕ್ಕೆ:

1. ನಿಷ್ಕಳಂಕ; 3. ಬೆವರು; 4. ರಸಾಲ; 6. ಶುಕಧಾಮ; 7. ಗೆಳೆತನ;
 9. ಹಸುಗೂಸು; 12. ಆಳುಕಾಳು; 14. ಸರೀಕ; 15. ಹರಸು;
 16. ರಣಾಂಗಣ.
- ಮೇಲಿಂದ ಕೆಳಕ್ಕೆ:
1. ನಿರುಪಮ; 2. ಕರಡಿಗಿ; 3. ಬೆನಕ; 5. ಲಲಿತ; 6. ಶುದ್ಧ ಸ್ನೇಹ;
 8. ನಟ್ಟಿರುಳು; 10. ಸುಹಾಸ; 11. ಸುಧಾಕರ; 12. ಆರೋಹಣ;
 13. ಕಾಯಿಸು

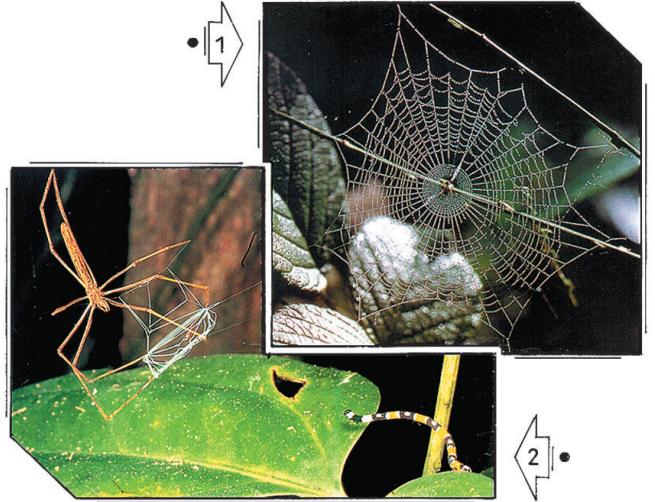
ಜೇಡ ರೇಶ್ಮೆ - ಏನೇನು ಬಳಕೆ?

* 'ಸಂಧಿಪದಿ'ಗಳ ವರ್ಗಕ್ಕೆ ಸೇರಿರುವ ಜೇಡಗಳು ತಯಾರಿಸುವ ರೇಶ್ಮೆ - ಅದೊಂದು ಅತ್ಯದ್ಭುತ ಸೃಷ್ಟಿ. ಜೇಡರ ಶರೀರದಲ್ಲಿ ಒಂದು ವಿಶೇಷ ಪ್ರೊಟೀನ್‌ನಿಂದ ಉತ್ಪಾದನೆಗೊಳ್ಳುವ ರೇಶ್ಮೆ ದ್ರವವನ್ನು ಜೇಡಗಳು ತಮ್ಮ ವಿಶೇಷ ಅಂಗಗಳಿಂದ ದಾರ ಮಾಡಿ ತಿರುಚಿ ಅಗತ್ಯಕ್ರಮಕ್ಕನುಗುಣವಾದ ದಪ್ಪದ, ಶಕ್ತಿಯ ನೂಲನ್ನಾಗಿ ರೂಪಿಸುತ್ತವೆ. ಈವರೆಗೆ ತಿಳಿದಿರುವ ಎಲ್ಲ ಮೂವತ್ತಾರು ಸಾವಿರ ಜೇಡ ಪ್ರಭೇದಗಳೂ ರೇಶ್ಮೆಯನ್ನು ತಯಾರಿಸುತ್ತವೆ. ಹಲವು ಉದ್ದೇಶಗಳಿಗಾಗಿ ಬಳಸುತ್ತವೆ.

* ಜೇಡ ರೇಶ್ಮೆಯ ಮೊದಲ ಮುಖ್ಯ ಉಪಯೋಗ 'ಬೇಟೆಗಾಗಿ ಬಲೆ' ನಿರ್ಮಾಣ. ಹಾರಿ ಬರುವ ಕೀಟಗಳನ್ನು ಸರೆಹಿಡಿದ 'ವಲಯ ಬಲೆ' (ಚಿತ್ರ - 1), ಸನಿಹ ಬರುವ ಮೇಲೆಸೆದು ಬಂಧಿಸುವ 'ಎಸೆ ಬಲೆ' (ಚಿತ್ರ - 2), ಹಾಗೆಯೇ ಆಲಿಕೆ ಬಲೆ, ಗಾಳ ಬಲೆ ಹಾಗೆಲ್ಲ ಆಹಾರಗಳಿಗೆ ಹನ್ನೆರಡು ಸಾವಿರ ಪ್ರಭೇದಗಳು ವಿವಿಧ ಸ್ವರೂಪಗಳ ಬಲೆಗಳನ್ನು ನೇಯುತ್ತವೆ.

* ಎಲ್ಲ ಪ್ರಭೇದಗಳ ಹೆಣ್ಣು ಜೇಡಗಳೂ ಮೊಟ್ಟೆಗಳನ್ನಿಡಲು, ಮರಿಗಳು ಹೊರಬರುವವರೆಗೂ ಮೊಟ್ಟೆಗಳನ್ನು ಸುರಕ್ಷಿತವಾಗಿಡಲು ತಮ್ಮ ರೇಶ್ಮೆಯ ವಿಶೇಷ ಪೆಟ್ಟಿಗೆಗಳನ್ನು ನಿರ್ಮಿಸುತ್ತವೆ. ರೇಶ್ಮೆ ದಾರದ 'ಹಗ್ಗ' ಕಟ್ಟಿ ಅದಕ್ಕೆ ಈ ಪೆಟ್ಟಿಗೆಗಳನ್ನು ಸಾಲಾಗಿ ಬಂಧಿಸುತ್ತವೆ. ಹೀಗೆ ಜೇಡಗಳು ರೂಪಿಸುವ ಮೊಟ್ಟೆ ಚೀಲಗಳು ತುಂಬ ದೃಢ. ನೀರು ನೆನೆಸದ, ಗಾಳಿ ತೂರದ, ಜಗ್ಗದ, ಕುಗ್ಗದ ನಿರ್ಮಿತಗಳು ಅವು.

* ಎತ್ತರದಿಂದ ಕೆಳಕ್ಕೆ ಧುಮುಕಲು, ಒಂದೆಡೆಯಿಂದ ಮತ್ತೊಂದೆಡೆಗೆ ತೇಲಿ ಸಾಗಲು, ನೆಗೆದು ದಾಟಲು ಜೇಡಗಳು ವಿಶೇಷ 'ರೇಶ್ಮೆ ಹಗ್ಗ'ಗಳನ್ನು ತಯಾರಿಸಿ ಬಳಸುತ್ತವೆ. ಕೆಲವಾರು ಪ್ರಭೇದಗಳು ರೇಶ್ಮೆಯನ್ನೇ ಬಳಸಿ ಸುರಕ್ಷಿತ 'ನಿದ್ರಾಚೀಲ' ಗಳನ್ನೇ ನೇಯುತ್ತವೆ.



* ಸಂತಾನ ವರ್ಧನಾ ಕಾಲದಲ್ಲಿ ಹೇರಳ ಪ್ರಭೇದಗಳ ಗಂಡು ಜೇಡಗಳು ಹೆಣ್ಣುಗಳನ್ನು ಒಲಿಸಿಕೊಳ್ಳಲು ತಾವು ಬೇಟೆಯಾಡಿ ಹಿಡಿದ ಕೀಟಗಳನ್ನು 'ಉಡುಗೊರೆ' ಯಾಗಿ ಒಪ್ಪಿಸುತ್ತವೆ. ತಾವು ಹಿಡಿದ ಬಲಿಗಳನ್ನು ವಿಶೇಷ ಬಲೆಯಲ್ಲಿ ಪೊಟ್ಟಣ ಕಟ್ಟಿ ತಂದು ದೂರದಿಂದಲೇ ನೀಡುತ್ತವೆ. ಅದೇ ಪ್ರಣಯ ಕಾಲದಲ್ಲೇ ಗಂಡು ಜೇಡಗಳು ಹೆಣ್ಣುಗಳಿಗೆ ತಮ್ಮ ಆಗಮನವನ್ನು ಅರುಹಲು, ತಮ್ಮ ಆಕಾಂಕ್ಷೆ ತಿಳಿಸಲು ಹಾಗೆಲ್ಲ ಸಂಪರ್ಕ ಸಾಧಿಸಲು ಬಲೆಯನ್ನೇ ಬಳಸುತ್ತವೆ. ಬಲೆಯನ್ನು ಬಗೆ ಬಗೆಯಾಗಿ ಜಗ್ಗಿಸಿ, ಅಲುಗಿಸಿ ತಮ್ಮ ಭಾವಗಳನ್ನು ಪ್ರಕಟಿಸುತ್ತವೆ. ಹಾಗೆಂದರೆ ಜೇಡ ರೇಶ್ಮೆಯ ಬಳಕೆ ಆಹಾರ ಗಳಿಕೆಗಷ್ಟೇ ಅಲ್ಲ ಎಂಬುದು ಸ್ಪಷ್ಟ ತಾನೇ?

■ ಎನ್. ವಾಸುದೇವ್